

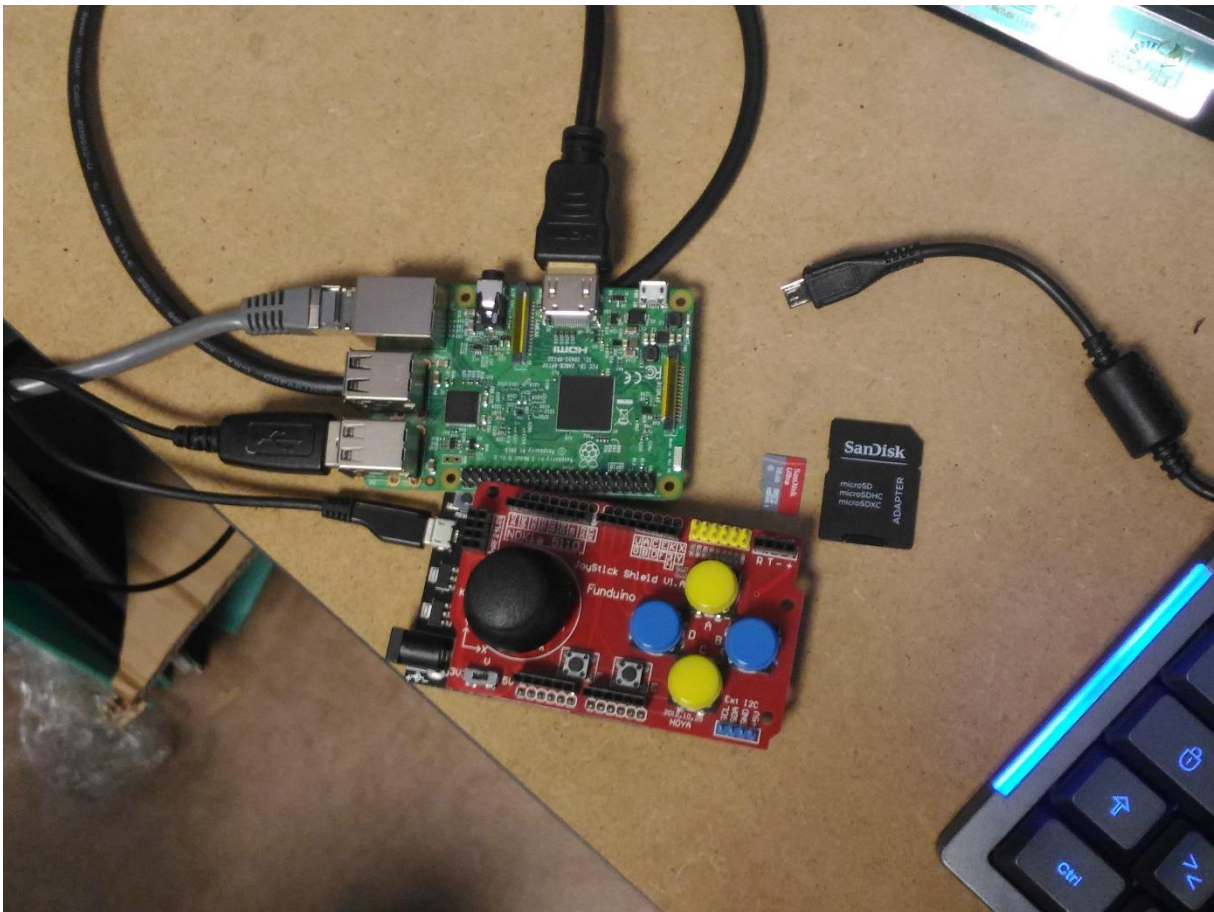
Projet console retro avec Raspberry pi

RetroPie et recalbox sont une distribution Linux optimisée pour le Raspberry Pi et qui lance automatiquement le logiciel Emulation Station qui est un émulateur multi-console.

Au jour d’aujourd’hui pour moi retro pie est meilleur que recalbox.

Une interface de configuration plus claire et plus accessible et plus de consoles émulées.

Matériel et logiciels requis



Matériel

Un RaspBerry Pi de deuxième ou troisième génération

Un clavier filaire

Un câble HDMI

Une carte microSD de 8 Go minimum

Des manettes

Des câbles micro-USB

Logiciel

La dernière version de Recalbox

SD Formatter pour formater votre carte SD
Win 32 DISK Manager pour écrire l’image sur la carte

La dernière version de retroPie

Installation de recalbox

Pour commencer, il va falloir installer le bios Recalbox sur la Raspberry Pi. Il va falloir l’installer sur la carte microSD. Ouvrez le logiciel « SD Formatter » pour formater la carte (le réglage de base est suffisant). Dézipper le fichier recalboxOS.zip et copier tous les fichiers qu’il contient à la racine de la carte microSD. Remettre la microSD dans la Raspberry Pi et brancher à un écran et un clavier.

Sources :

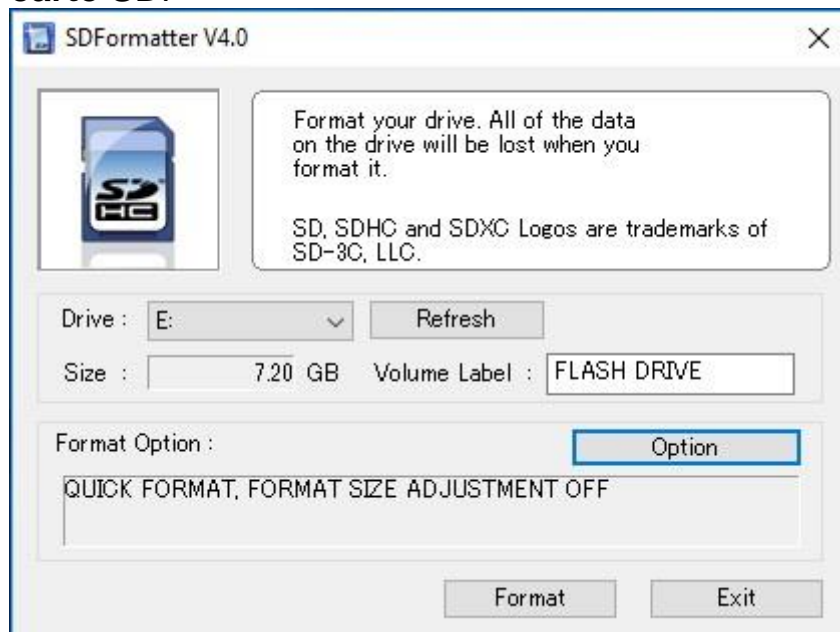
<http://www.numerama.com/pop-culture/153420-faire-console-retrogaming-raspberry-pi.html>

<https://www.recalbox.com/diyrecalbox>

Retro pie

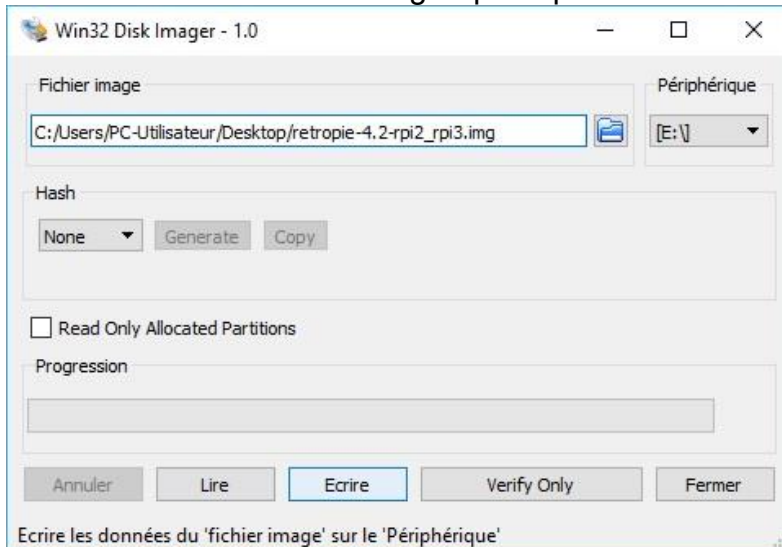
Installation de retroPie sur la carte SD :

Tout d’abord il faut formater la carte **SD** avec **SDFormatter**. Les réglages de base suffisent. **Attention au chemin du périphérique il faut bien mettre la carte SD.**



Une fois la carte **SD** prête, il faudra dézipper la dernière version de RetroPie pour obtenir un fichier .img.

Lancez l’outil Win32 Disk Imager qui va permettre d’écrire cette image sur la carte **SD**.

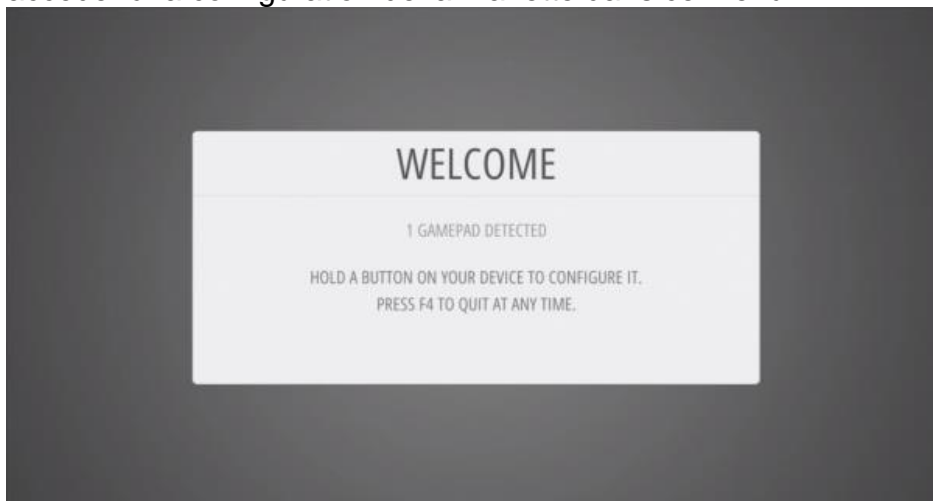


Attention encore au chemin du périphérique. Cliquer sur Ecrire et ensuite sur oui. L’image est en train d’être écrite sur la carte **SD**.

Une fois le travail terminé il ne reste plus qu’à placer la carte **SD** dans le Raspberry puis de le démarrer.

Configurer un contrôleur :

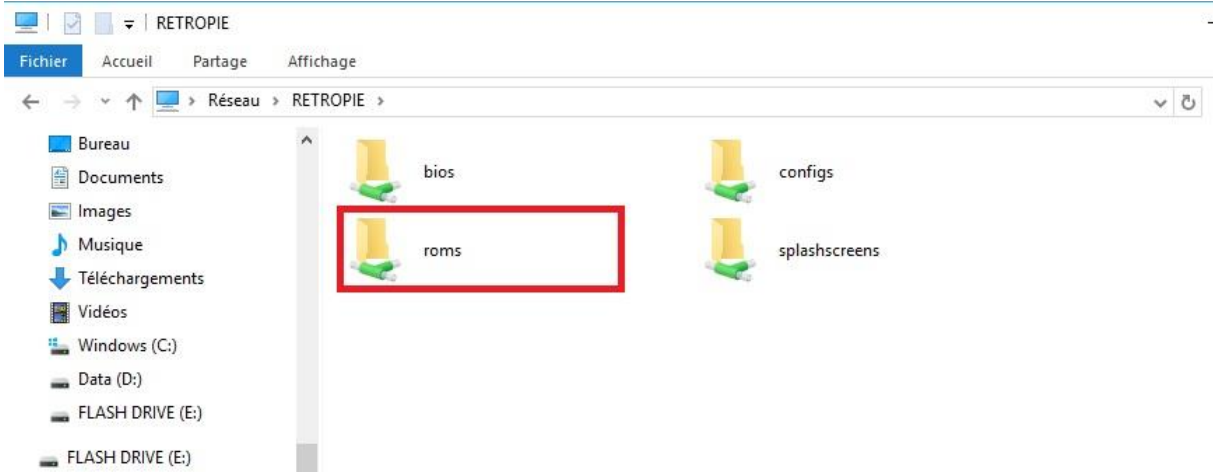
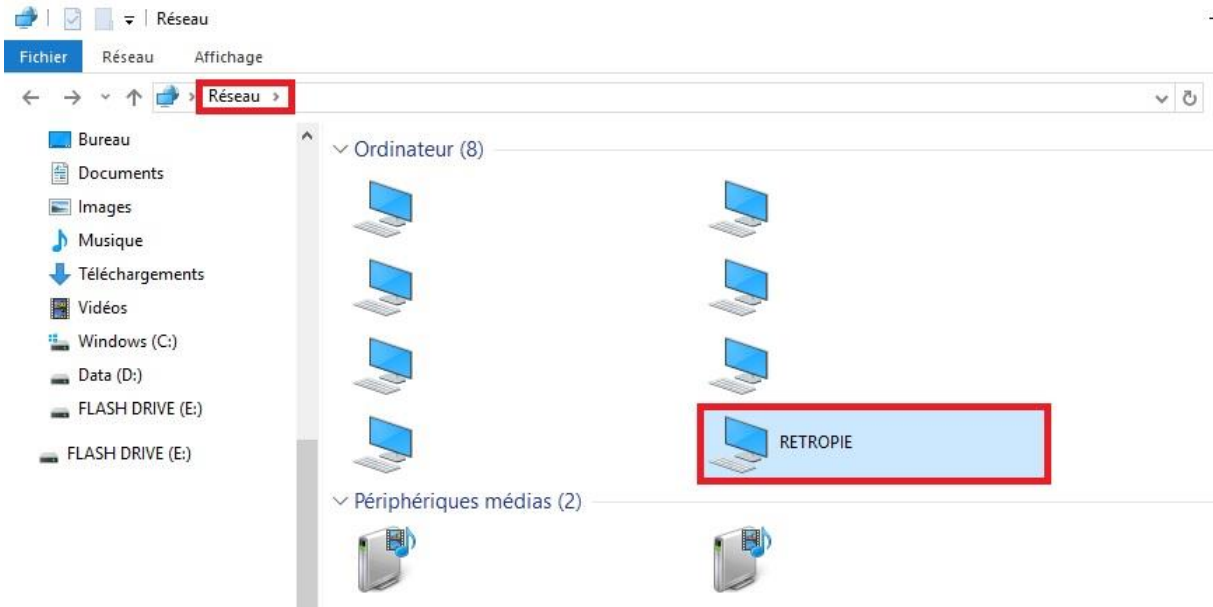
Si votre contrôleur est pris en charge directement par Retropie, vous pourrez dès le premier lancement le configurer avec les touches qui vont bien pour pouvoir naviguer dans les menus. Pour cela il suffit de rester appuyer sur un bouton pour pouvoir accéder à la configuration de la manette dans ce menu :



(pour passer une touche il suffit de rester appuyer sur un bouton). Ça marche très bien avec le clavier aussi.

Installation de jeux :

Pour installer des jeux il suffit de relier le raspberry pi à internet (ethernet ou wifi) il suffit juste d’être sur le même réseau que le pc. Ensuite accéder au dossier roms dans le dossier share qui se situe dans le réseau local (voir captures d’écran). Ici, il suffit de glisser-déposer les roms dans le dossier de la bonne console.

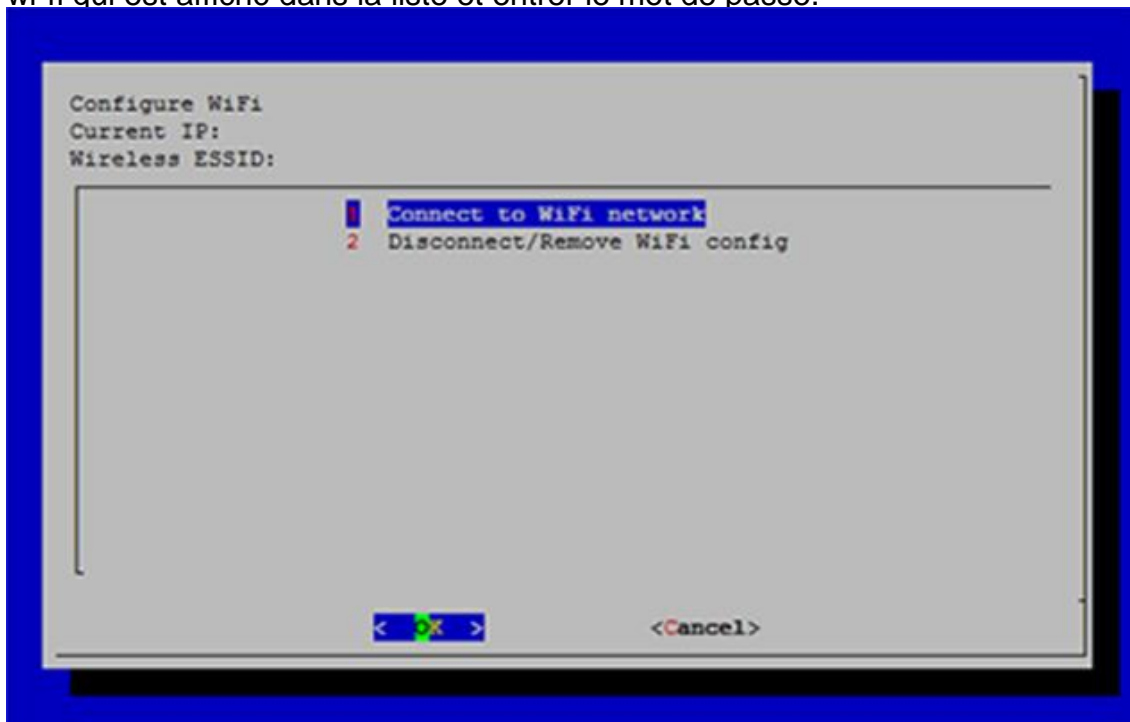


Configuration WI-FI :

Une fois dans l’interface configuration il y a un onglet wi-fi :



Une fois dedans il suffit d’accéder à ‘connect to WiFi network’ et se connecter à son wi-fi qui est affiché dans la liste et entrer le mot de passe.



Sources :

<http://www.place4geek.com/blog/2014/10/tuto-installer-retropie-lemulateur-multi-console-sur-votre-raspberry-pi/>

<https://retroPie.org.uk/>